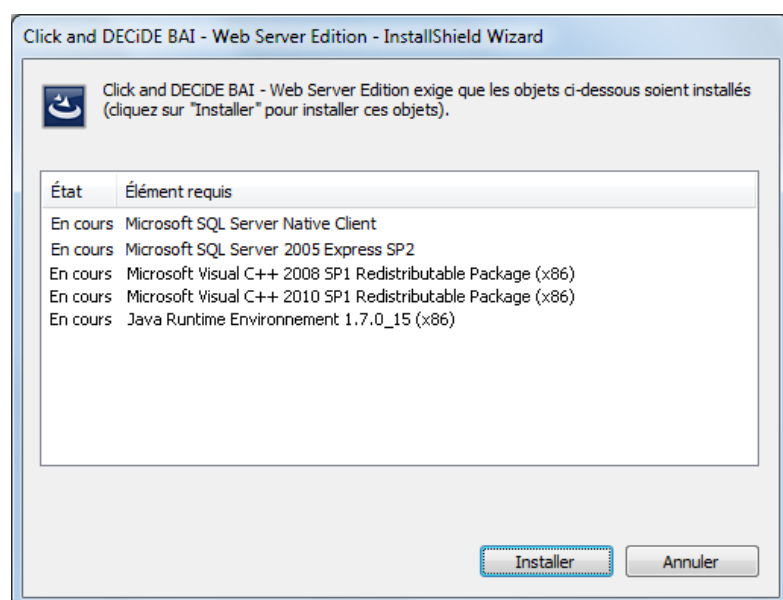


Procédure d'installation de Click&Decide Builder sur un poste client

Prérequis du poste client :

- | | |
|--------------------------------|--|
| Windows 7 (32-bits ou 64 bits) | Windows 2008 SP1 ou sup. (32-bits ou 64 bits) |
| Windows 8 (32-bits ou 64 bits) | Windows 2008 R2 ou sup. (64-bits) |
| Windows XP SP3 (32-bits) | Windows 2003 SP3 ou sup. (32-bits) |
| Windows Vista SP3 (32-bits) | Windows 2003 R2 SP2 ou sup. (32-bits ou 64-bits) |
- Navigateur web : Internet Explorer version 9 ou supérieure (obligatoire pour ouvrir un cube depuis le portail web), Firefox et Chrome dans leur dernière version.
 - Adobe Acrobat Reader v10 ou supérieure

Important : l'installation doit être réalisée après avoir ouvert une session Windows avec le compte **Administrateur local** du poste client ou **un compte appartenant au groupe Administrateur local** du poste.



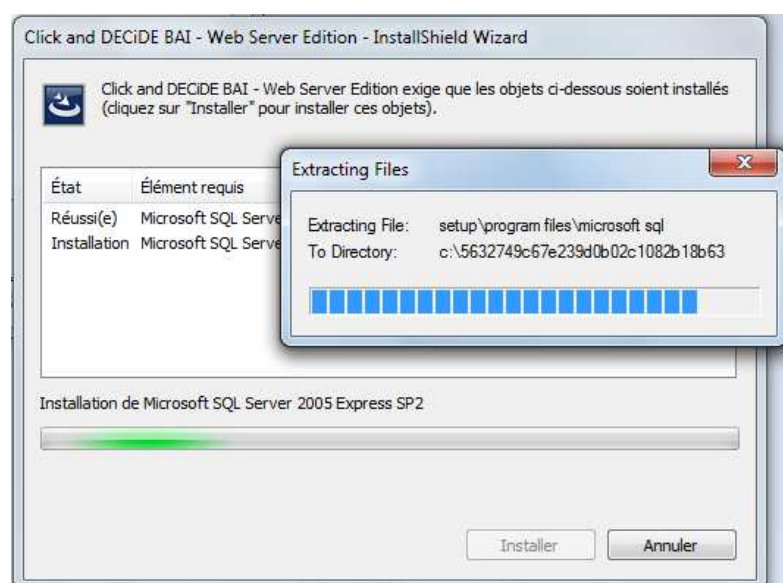
Après avoir décompressé à l'emplacement voulu, l'exécutable téléchargé, l'installation se lance automatiquement. Dans le cas contraire, double-cliquez sur le fichier *setup.exe*

L'écran ci-contre peut apparaître si l'un des composants suivants n'est pas installé :

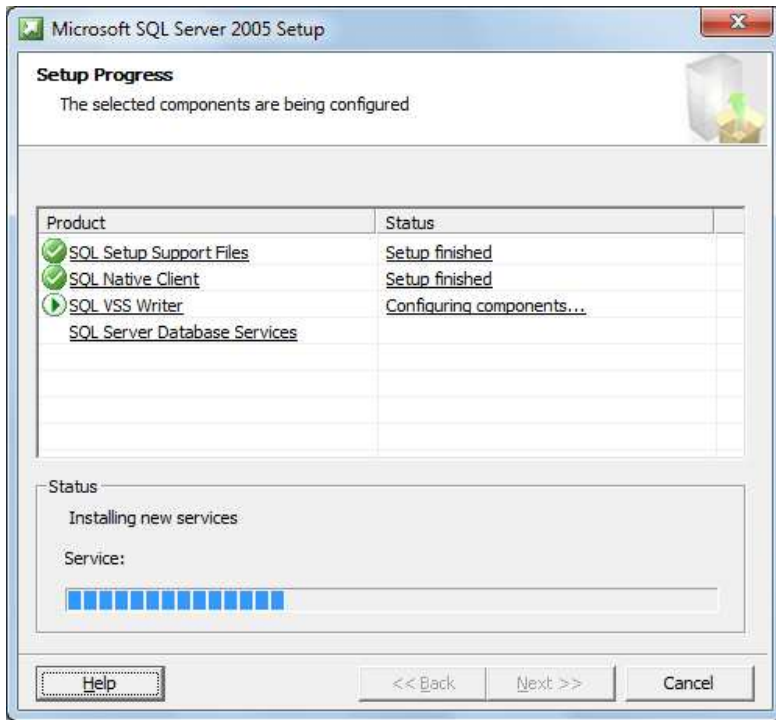
- Microsoft Office 2003 Web Component
- Microsoft SQL Server Native Client
- Microsoft SQL Server 2005 Express SP2
- Microsoft .NET Framework 3.5 SP1
- Microsoft Visual C++ 2008 SP1 (32 ou 64 bit)
- Microsoft Visual C++ 2010 SP1 (32 ou 64 bit)
- Java Runtime Environment 1.7.0_15 (32 ou 64 bit)

Si c'est le cas, leur installation est proposée et doit être confirmée.

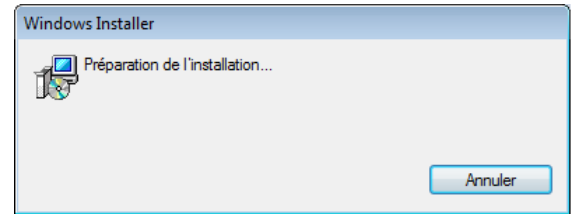
Cliquez alors sur le bouton **Installer**



Veillez patienter pendant l'installation des composants.

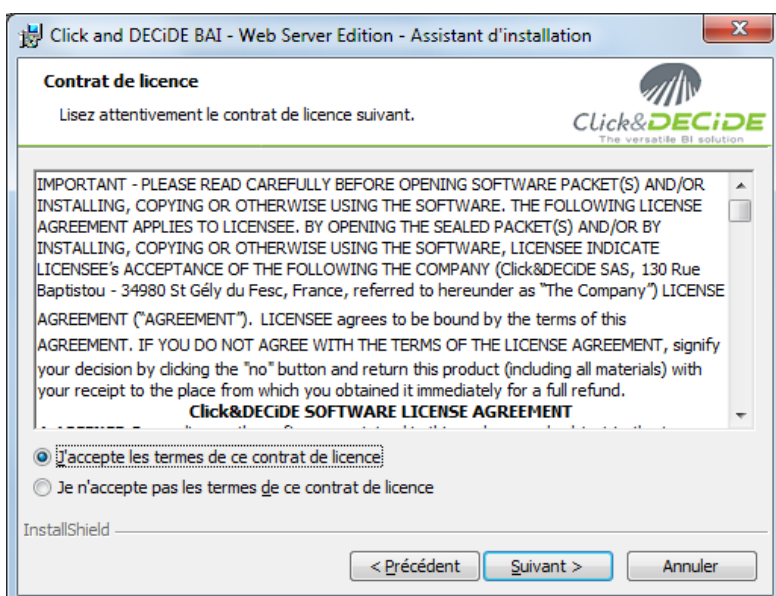


Veillez patienter si l'écran ci-contre ou la fenêtre ci-dessous s'affiche.



Dans tous les cas de figure, cet écran fini par s'afficher.

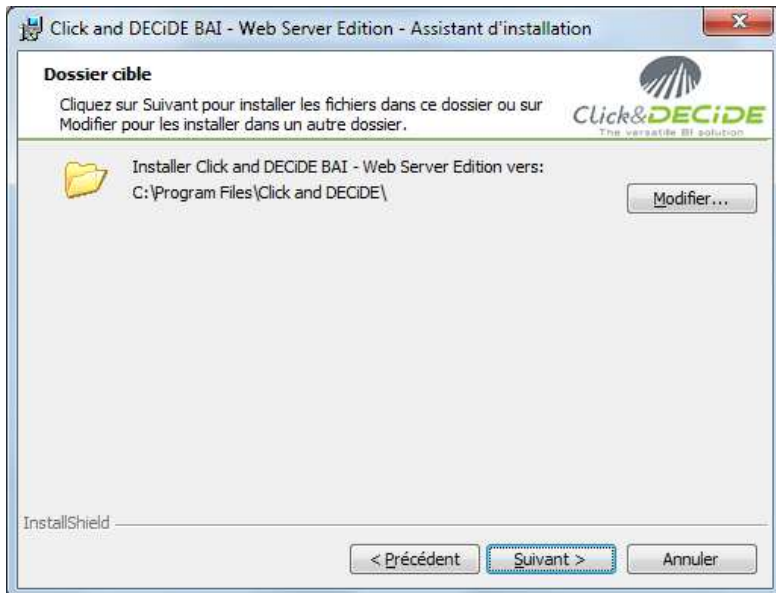
Cliquez alors sur le bouton **Suivant**.



Cliquez ensuite sur l'option :

J'accepte les termes de ce contrat de licence

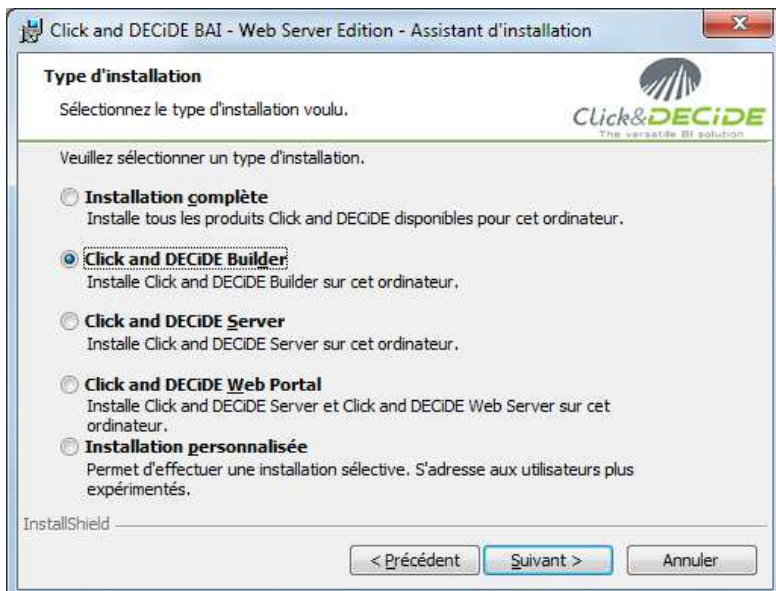
puis cliquez sur **Suivant**



Cliquez sur le bouton **Suivant** pour installer les fichiers dans le répertoire mentionné.

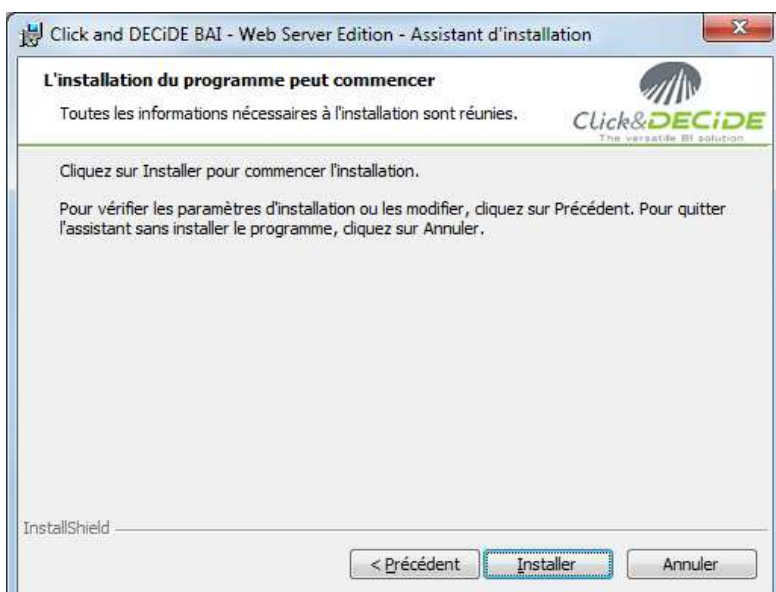
Sinon, cliquez sur le bouton **Modifier** pour les installer dans un autre disque/répertoire.

Lorsque vous reviendrez à cet écran, cliquez sur le bouton **Suivant**.

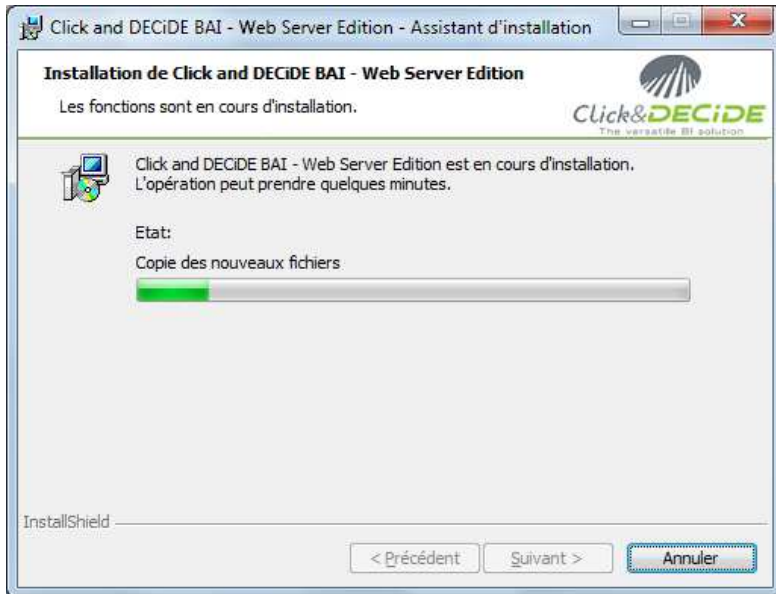


Dans cet écran, vous devez choisir les produits à installer :

- cliquez sur l'option **Click and Decide Builder**
- cliquez sur le bouton **Suivant**



Cliquez sur le bouton **Installer**

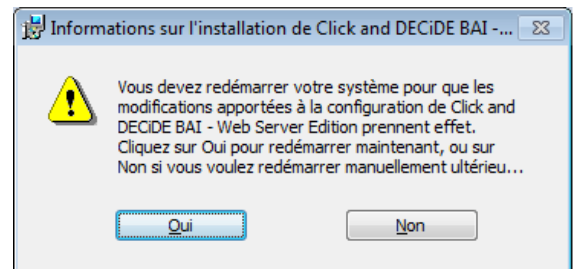


Veillez patienter tant que cet écran s'affiche.



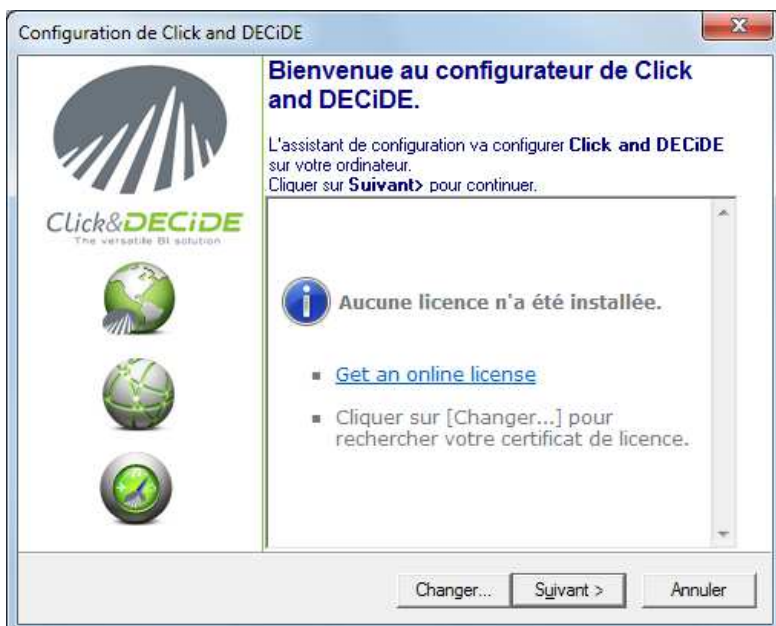
Quand cet écran apparaît, cliquez sur le bouton **Terminer**

En fonction de votre configuration ou du niveau de mise à jour de Windows, il est possible que le redémarrage de l'ordinateur soit proposé. La fenêtre ci-dessous apparaît alors :



Cliquez sur **Oui**

Au redémarrage, ouvrir une session Windows avec le **même compte**.



L'écran du *Configurateur de Click&Decide* apparaît ensuite (que vous ayez redémarré l'ordinateur ou pas) :

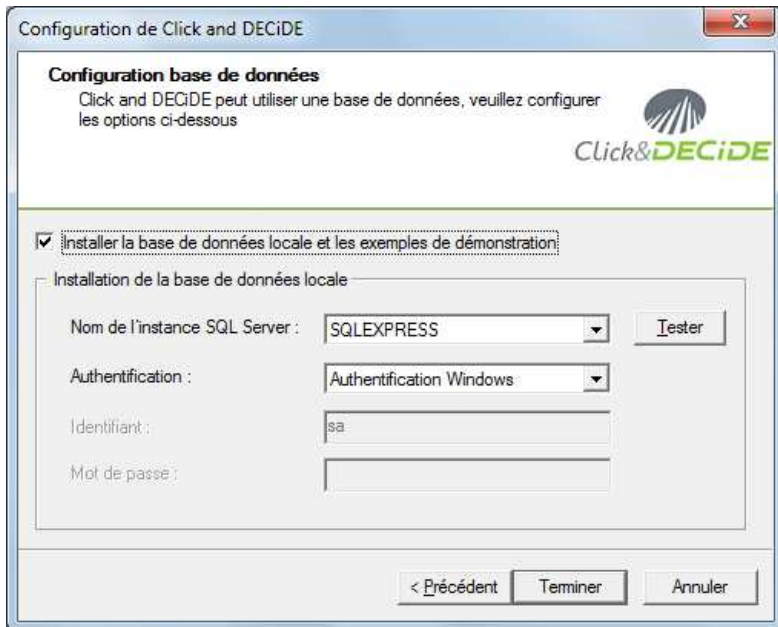
Cliquez sur le bouton **Changer** si votre certificat de licence n'a pas été trouvé. Sélectionnez alors le répertoire et le fichier licence *license.d7cert* qui vous a été fourni.

En l'absence de ce certificat, vous pourrez démarrer *Builder* mais vous ne pourrez pas exécuter de requête sur votre base de données.

Si besoin, ce configurateur pourra être relancé plus tard de la façon suivante :

cliquez sur le menu *Démarrer* puis
Tous les programmes / Click and Decide / Business Application Intelligence / Administration / Assistant de configuration

Cliquez sur le bouton **Suivant** pour continuer



Pour installer la base de données locale de Builder, précisez le nom de l'instance SQL Server si vous voulez utiliser votre propre serveur SQL Server. Sinon, laissez **SQLEXPRESS**

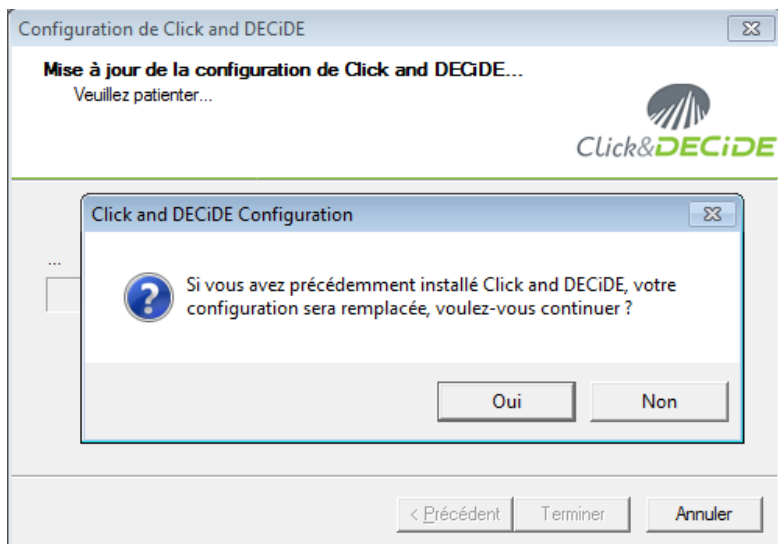
Choisir le mode d'authentification pour accéder à la base de données locale :

Authentification Windows : celle par défaut, pas de profil à saisir à la connexion.

Authentification SQL Server : pas de profil à saisir à la connexion, mais renseigner le profil sa (System Admin) ou équivalent si vous voulez utiliser un serveur SQL existant.

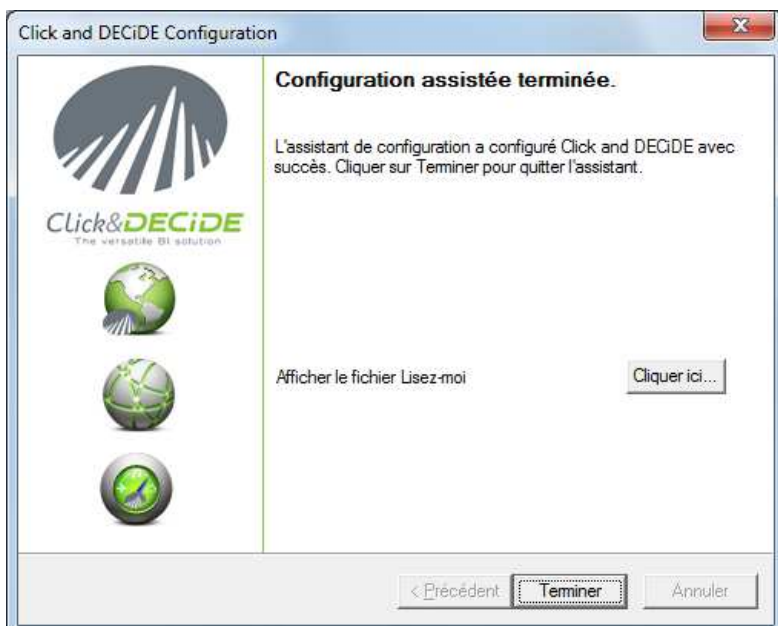
Sinon, laissez sa et donnez un mot de passe (de plus de 8 caractères, satisfaisant au moins 3 des 4 critères suivants : lettres majuscules, lettres minuscules, chiffres, caractères non alphanumériques comme # % ou ^).

Cliquez sur le bouton **Terminer**



Cliquez sur **Oui** pour continuer.

Seule la configuration de la base locale de *Builder* et de la base de démonstration sera remplacée (les tables existantes dans la base locale ou autre serveur SQL seront préservées).



Quand cet écran apparaît :

Cliquez sur le bouton **Cliquer ici** pour connaître les nouveautés de la nouvelle version.

Pour consulter le fichier *Lisez-moi* ultérieurement :

cliquez sur le menu *Démarrer* puis *Tous les programmes / Click and Decide / Business Application Intelligence / Documentation / Lisez-moi*

Cliquez sur le bouton **Terminer**