

Procédure d'installation complète de Click&Decide sur un serveur

Prérequis du serveur :

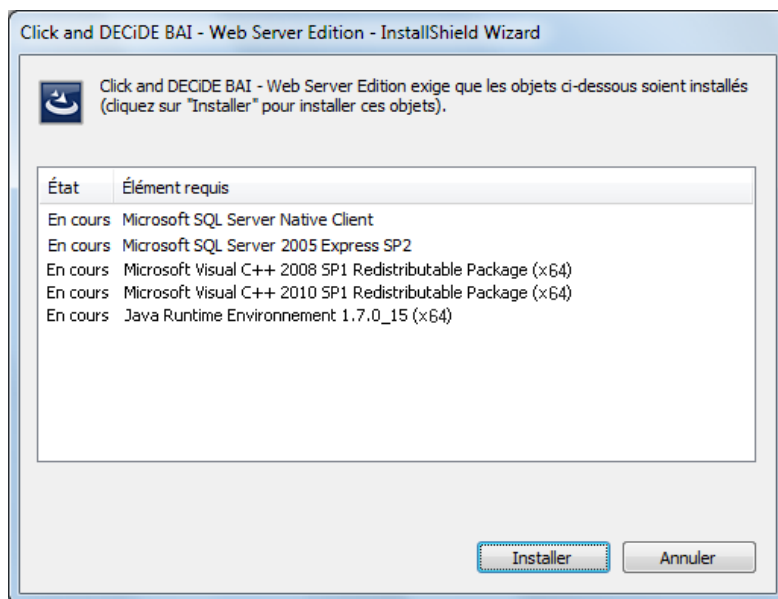
Windows 2008 R2 or greater (64-bits)

Windows 2012 (64-bits)

- Le composant IIS (Internet Information Services) de Windows, doit être impérativement activé/installé **avant** Click and Decide (sinon, le portail web ne sera pas installé).
A la fin de cette procédure, vous trouverez la liste des fonctionnalités IIS à activer **obligatoirement**.
- Le composant Microsoft .NET Framework 3.5 SP1 doit être activé manuellement, car pré-installé mais souvent pas activé.
- Les dernières mises à jour de Windows Update doivent être installées sur le serveur pour supporter les clients en IE 10
- Navigateur web pour poste client ou serveur : Internet Explorer version 9 ou supérieure (obligatoire pour ouvrir un cube depuis le portail web), Firefox et Chrome dans leur dernière version.
- RAM : 4 Go

Important : l'installation doit être réalisée après avoir ouvert une session Windows avec un compte **Administrateur local** du serveur ou **un compte appartenant au groupe Administrateur local du serveur**.

Pour une installation sur un **serveur appartenant à un domaine**, vous devez vous connecter en tant qu'**administrateur du domaine**.



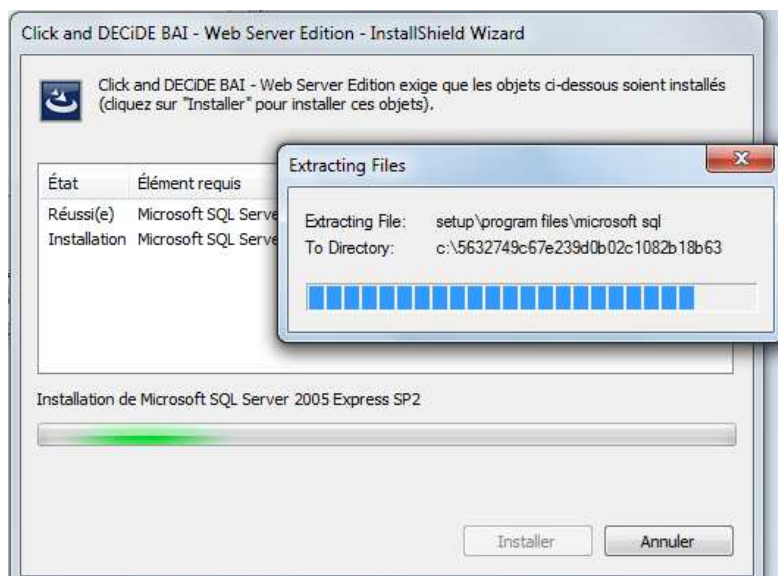
Après avoir décompressé à l'emplacement voulu, l'exécutable téléchargé, l'installation se lance automatiquement. Dans le cas contraire, double-cliquez sur le fichier *setup.exe*

L'écran ci-contre peut apparaître si l'un des composants suivants n'est pas installé :

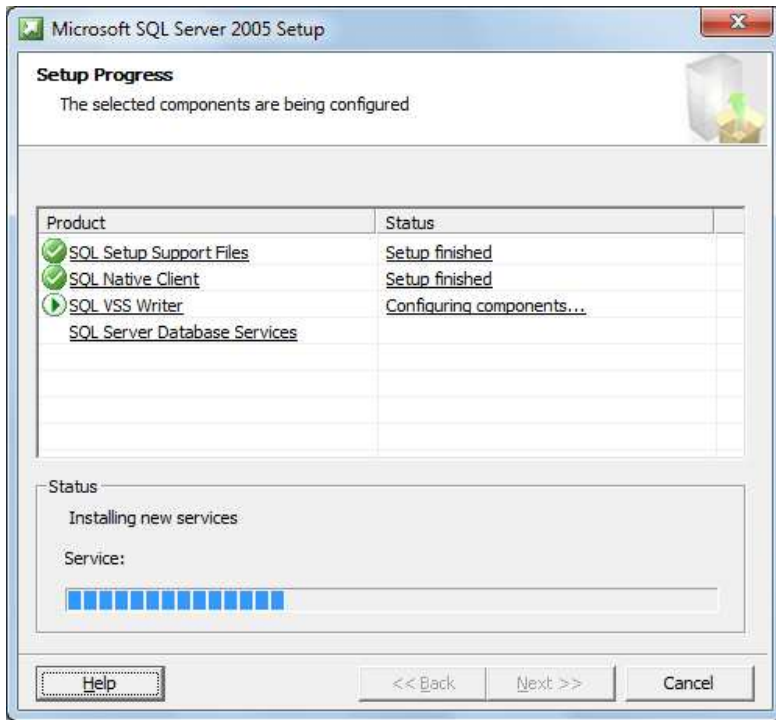
- Microsoft Office 2003 Web Component
- Microsoft SQL Server Native Client 2005 SP2 ou sup.
- Microsoft SQL Server 2005 SP3 ou sup., ou Microsoft SQL Server 2008 SP1 ou sup., ou Microsoft SQL Server 2005 Express SP2 ou sup.
- Microsoft .NET Framework 3.5 SP1
- Microsoft Visual C++ 2008 SP1 (64 bit)
- Microsoft Visual C++ 2010 SP1 (64 bit)
- Java Runtime Environment 1.7.0_15 (64 bit)

Si c'est le cas, leur installation est proposée et doit être confirmée.

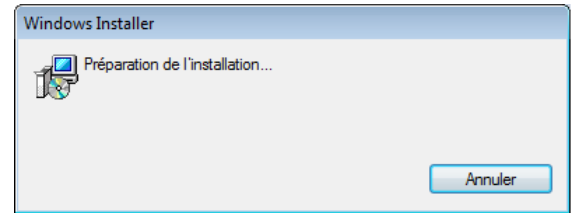
Cliquez alors sur le bouton **Installer**



Veillez patienter pendant l'installation des composants.

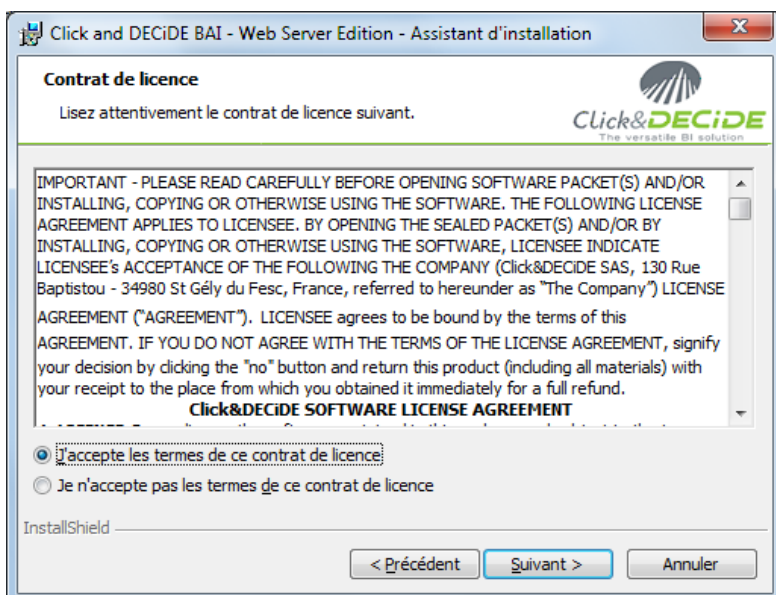


Veillez patienter si l' écran ci-contre ou la fenêtre ci-dessous s'affiche.



Dans tous les cas de figure, cet écran fini par s'afficher.

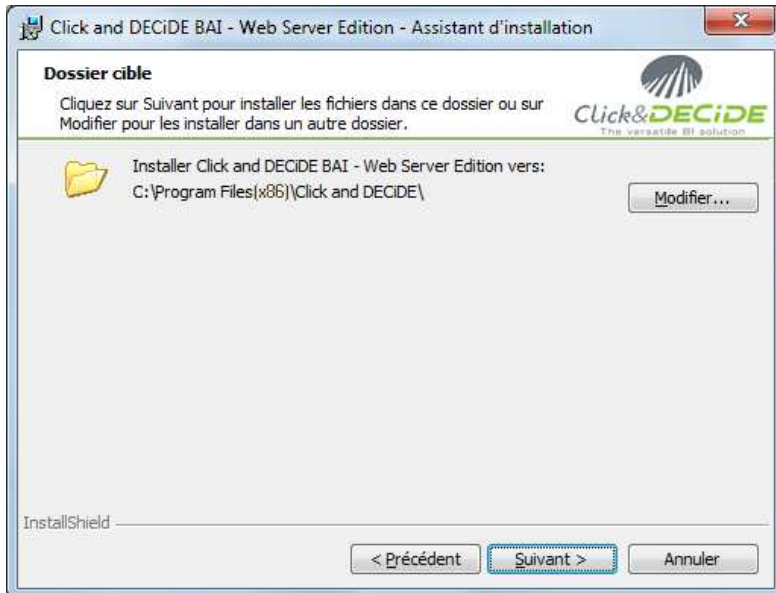
Cliquez alors sur le bouton **Suivant**.



Cliquez ensuite sur l'option :

J'accepte les termes de ce contrat de licence

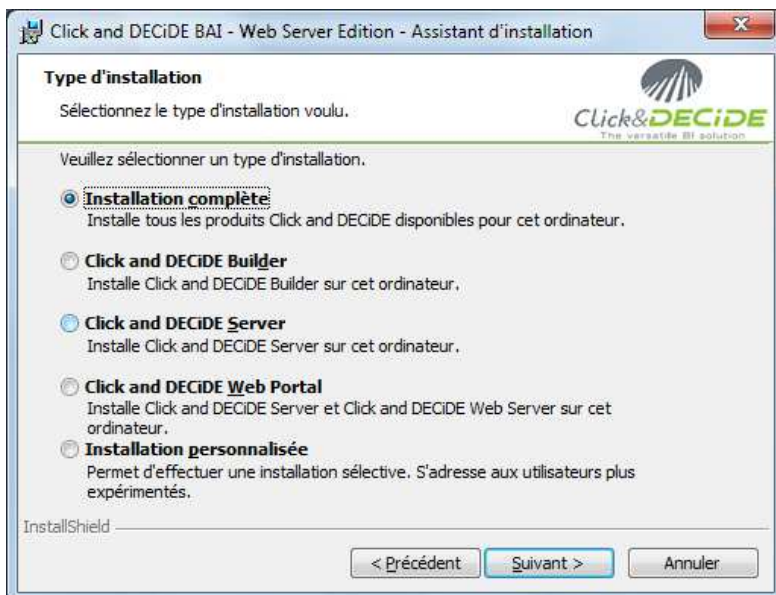
puis cliquez sur **Suivant**



Cliquez sur le bouton **Suivant** pour installer les fichiers dans le répertoire mentionné.

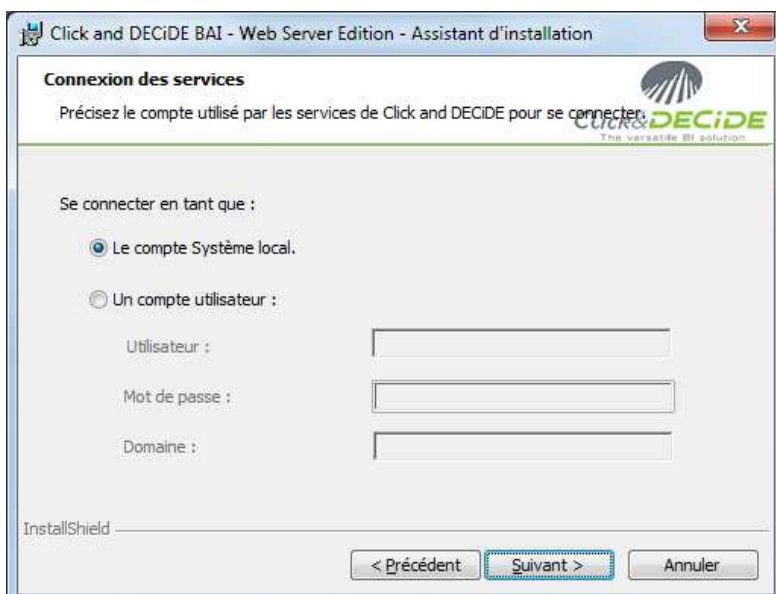
Sinon, cliquez sur le bouton **Modifier** pour les installer dans un autre disque/répertoire.

Lorsque vous reviendrez à cet écran, cliquez sur le bouton **Suivant**.



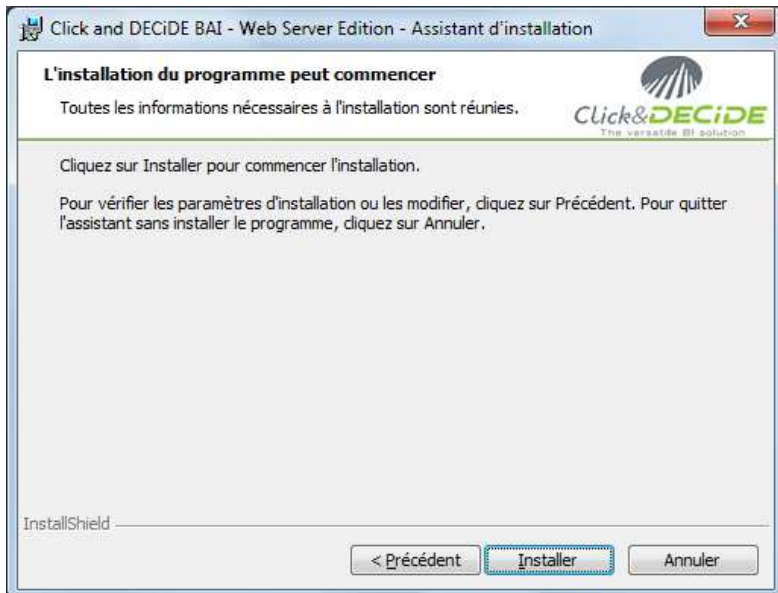
Dans cet écran, vous devez choisir les produits à installer :

- cliquez sur l'option **Installation complète**
- cliquez sur le bouton **Suivant**

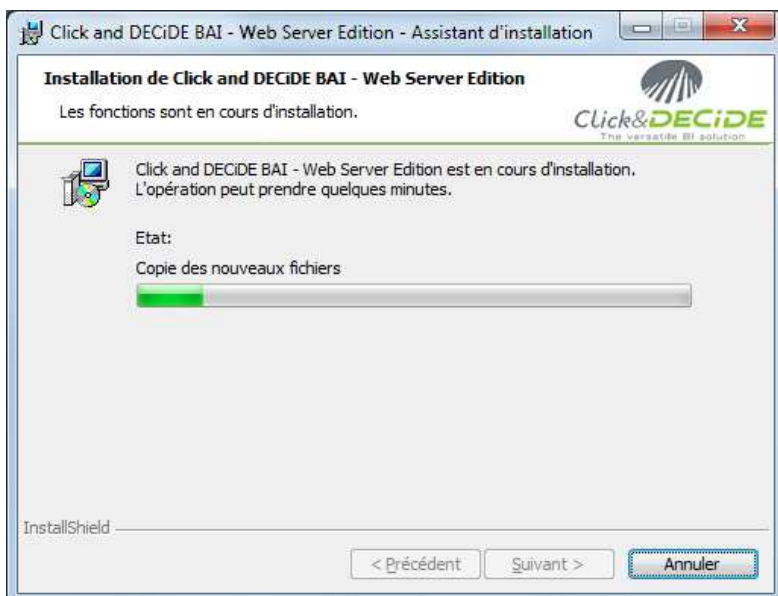


Précisez le compte à utiliser par les services Click&Decide.

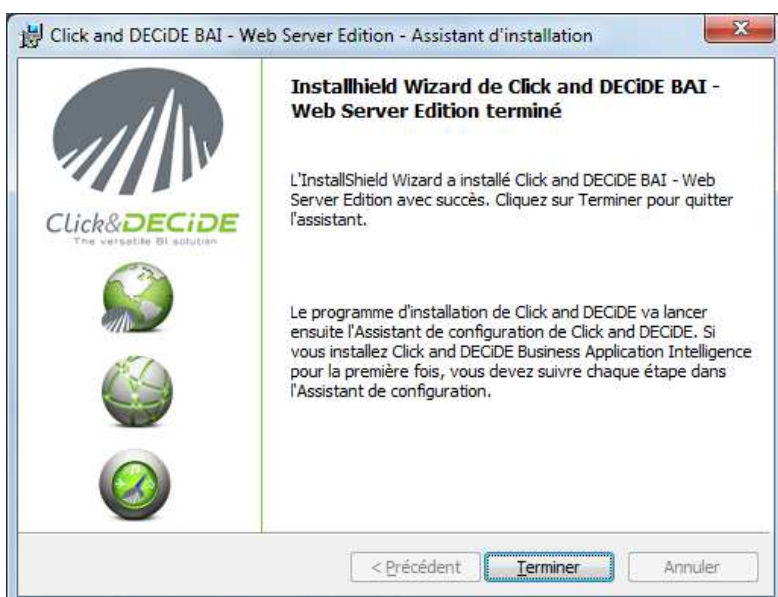
puis cliquez sur **Suivant**



Cliquez sur le bouton **Installer**

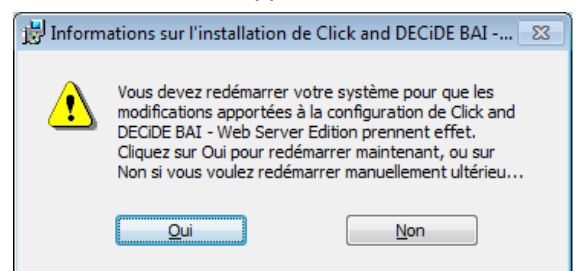


Veillez patienter tant que cet écran s'affiche.



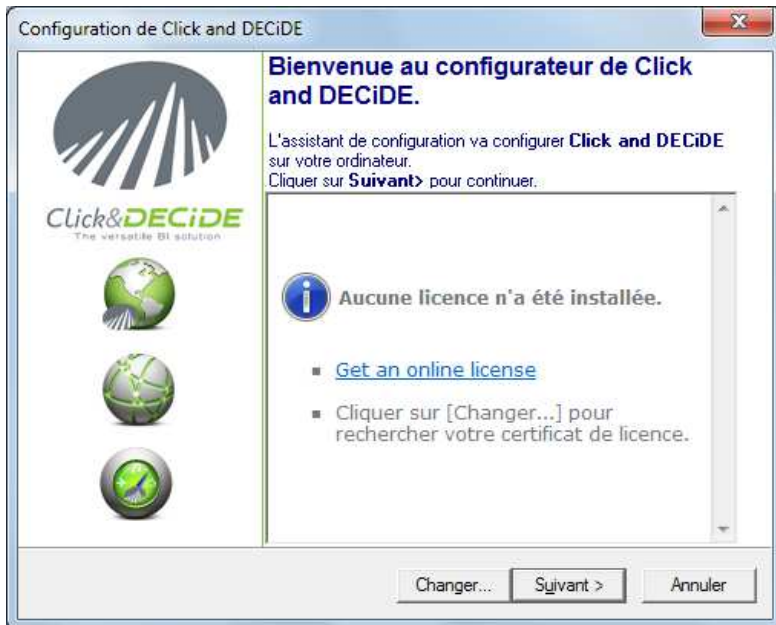
Quand cet écran apparaît, cliquez sur le bouton **Terminer**

En fonction de votre configuration ou du niveau de mise à jour de Windows, il est possible que le redémarrage de l'ordinateur soit proposé. La fenêtre ci-dessous apparaît alors :



Cliquez sur **Oui**

Au redémarrage, ouvrir une session Windows avec le **même** compte.



L'écran du *Configurateur de Click&Decide* apparaît ensuite (que vous ayez redémarré l'ordinateur ou pas) :

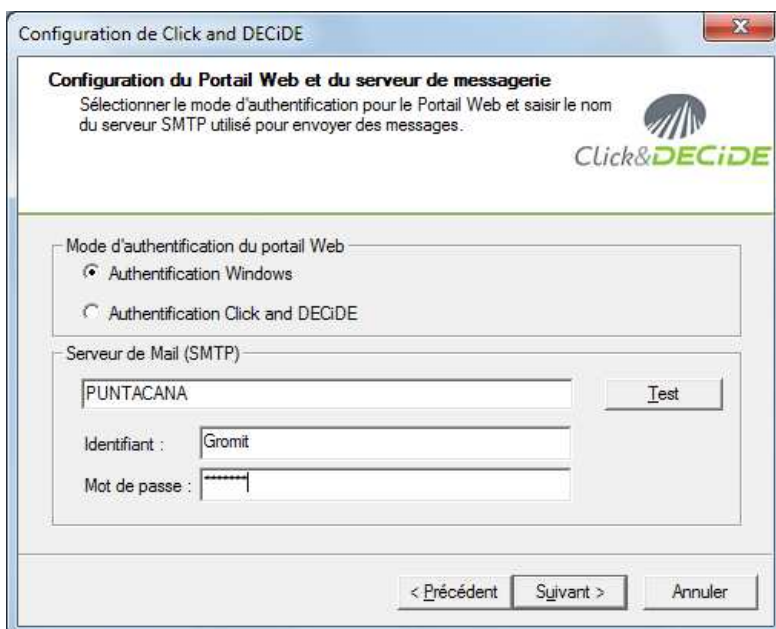
Cliquez sur le bouton **Changer** si votre certificat de licence n'a pas été trouvé. Sélectionnez alors le répertoire et le fichier licence *license.d7cert* qui vous a été fourni.

Si besoin, ce configurateur pourra être relancé de la façon suivante :

cliquez sur le menu *Démarrer* puis

Tous les programmes / Click and Decide / Business Application Intelligence / Administration / Assistant de configuration

Cliquez sur le bouton **Suivant** pour continuer



Choisir le mode d'authentification :

Authentification Windows : aucun profil ne sera demandé à l'utilisateur pour accéder au portail web et aux sources de données.

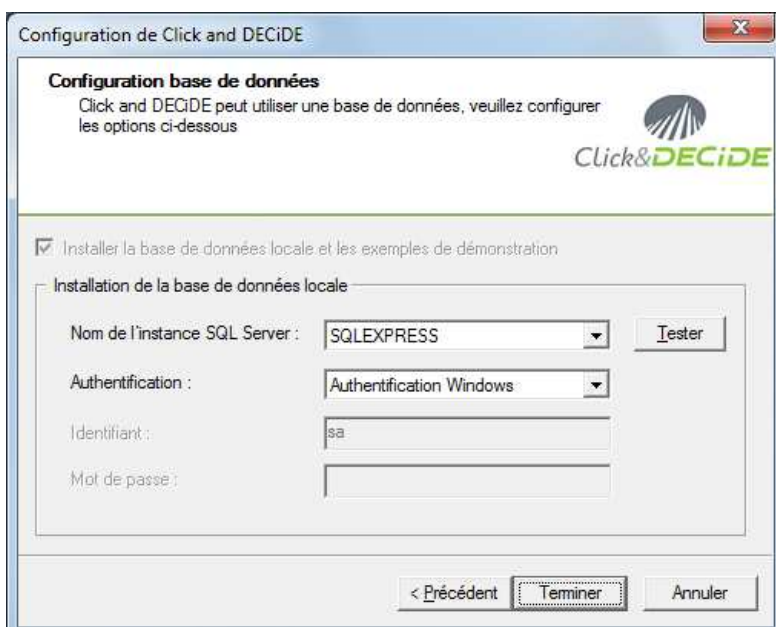
Authentification Click&Decide : un profil de connexion sera requis pour accéder au portail web et aux sources de données. Nécessaire si vous voulez conserver la sécurité déjà mise en place dans la précédente version Dataset Server.

Entrer le nom ou l'adresse IP de votre serveur de mail (de messagerie), sinon, ne rien mettre.

Sachez que, sans cette information, il ne sera pas possible d'envoyer automatiquement le résultat d'une requête ou d'un état par email depuis le portail Web.

Si nécessaire, entrez un profil d'accès au serveur SMTP. Sinon, ne rien mettre.

Cliquez sur le bouton **Suivant** pour continuer



Pour installer la base de données locale de Builder, précisez le nom de l'instance SQL Server si vous voulez utiliser votre propre serveur SQL Server. Sinon, laissez **SQLEXPRESS**

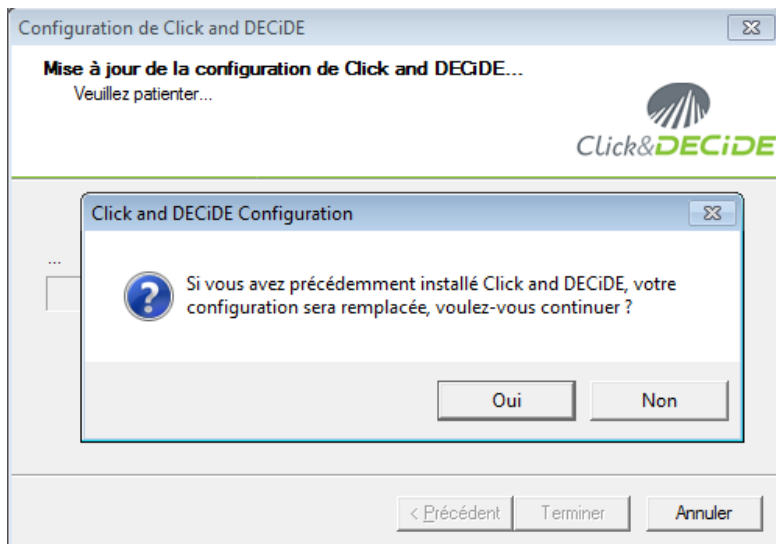
Choisir le mode d'authentification pour accéder à la base de données locale :

Authentification Windows : celle par défaut, pas de profil à saisir à la connexion.

Authentification SQL Server : pas de profil à saisir à la connexion, mais renseigner le profil sa (System Admin) ou équivalent si vous voulez utiliser un serveur SQL existant.

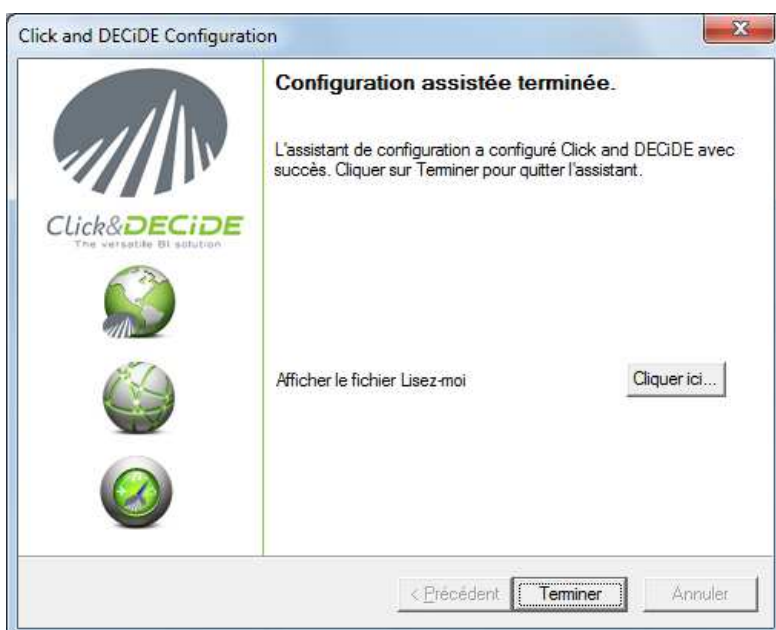
Sinon, laissez sa et donnez un mot de passe (de plus de 8 caractères, satisfaisant au moins 3 des 4 critères suivants : lettres majuscules, lettres minuscules, chiffres, caractères non alphanumériques comme # % ou ^.....).

Cliquez sur le bouton **Terminer**



Cliquez sur **Oui** pour continuer.

Seules la configuration de la base de données locale et la base de démonstration seront remplacées (les autres tables existantes dans la base locale ou autre serveur SQL seront préservées).



Quand cet écran apparaît :

Cliquez sur le bouton **Cliquer ici** pour connaître les nouveautés de la nouvelle version.

Pour consulter le fichier *Lisez-moi* ultérieurement :
cliquez sur le menu *Démarrer* puis
Tous les programmes / Click and Decide / Business Application Intelligence / Documentation / Lisez-moi

Cliquez sur le bouton **Terminer**

Fonctionnalités IIS à activer

Quand le composant Windows IIS (Internet Information Services) est activé, un certain nombre de fonctionnalités sont sélectionnées par défaut. Cependant, pour que le portail web Click and Decide fonctionne correctement, il faut activer des fonctionnalités supplémentaires (ou *Role Services*).

Veillez installer/activer les fonctionnalités suivantes :

Dans **Outils d'administration Web** (*Management tools*) :

- Scripts et outils de gestion IIS (*IIS management scripts & tools*)
- Service de gestion IIS (*IIS management service*)

Dans **Fonctionnalités de développement d'application** (*Application development*) :

- ASP.NET (ce qui sélectionnera automatiquement, en plus :
 - NET extensibility
 - ISAPI extensions
 - ISAPI filter

Dans **Sécurité** :

- Authentification de base (*Basic authentication*)
- Authentification Windows (*Windows authentication*)

- Roles
 - File Services
 - Share and Storage Mar
 - Web Server (IIS)
 - Internet Information Se
- Features
 - Diagnostics
 - Configuration
 - Storage

Default Role Services installed when installing IIS

Role Services to be added before installing Click&DECiDE BAI or NSI

Role Service to be added only if installing Click&DECiDE NSI

Provides a reliable, manageable, and scalable Web application infrastructure.

Role Services: 25 installed

Role Service	Status
Web Server	Installed
Common HTTP Features	Installed
Static Content	Installed
Default Document	Installed
Directory Browsing	Installed
HTTP Errors	Installed
HTTP Redirection	Not installed
Application Development	Installed
ASP.NET	Installed
.NET Extensibility	Installed
ASP	Installed
CGI	Not installed
ISAPI Extensions	Installed
ISAPI Filters	Installed
Server Side Includes	Not installed
Health and Diagnostics	Installed
HTTP Logging	Installed
Logging Tools	Not installed
Request Monitor	Installed
Tracing	Not installed
Custom Logging	Not installed
ODBC Logging	Not installed
Security	Installed
Basic Authentication	Installed
Windows Authentication	Installed
Digest Authentication	Not installed
Client Certificate Mapping Authentication	Not installed
IIS Client Certificate Mapping Authentication	Not installed
URL Authorization	Not installed
Request Filtering	Installed
IP and Domain Restrictions	Not installed
Performance	Installed
Static Content Compression	Installed
Dynamic Content Compression	Not installed
Management Tools	Installed
IIS Management Console	Installed
IIS Management Scripts and Tools	Installed
Management Service	Installed
IIS 6 Management Compatibility	Not installed
IIS 6 Metabase Compatibility	Not installed
IIS 6 WMI Compatibility	Not installed
IIS 6 Scripting Tools	Not installed
IIS 6 Management Console	Not installed

Important :

Si vous avez installé Microsoft IIS (Internet Information Services) après avoir installé Microsoft .NET Framework 3.5, veuillez ne pas oublier d'activer le Microsoft.NET framework dans IIS de la façon suivante :

- Menu Démarrer> Tous les Programmes> Accessoires > Prompt de Commande
- Allez dans le répertoire où le Microsoft Framework a été installé : C:\Windows\Microsoft.NET\Framework\v2.0.50727 (par défaut).
- Lancez la commande suivante : **aspnet_regiis -i**