

Procédure d'installation du module serveur sur l'AS400

Avant d'installer ou de mettre à jour le module serveur (le sous-système D7SRV) sur l'AS400, vous devez :

- Installer *Click and Decide* sur un serveur (installation complète) OU
- Installer *Click and Decide Builder* sur un poste client

S'il s'agit de mettre à jour le module serveur sur l'AS400 :

- Arrêtez le sous système D7SRV sur l'AS400
- Supprimez les bibliothèques D7SRV et TEMP
- Supprimez le user profil D7SRV

Installation du module serveur sur l'AS400 :

Depuis le poste sur lequel *Click and Decide* est installé :

- Lancer la commande **Installation du module iSeries** depuis le menu :
Démarrer / Tous les programmes / Click and Decide / Business Application Intelligence / Outils iSeries

L'écran suivant s'affiche alors :

The screenshot shows the 'iSeries TCP/IP - Host programs Installer' dialog box. It contains the following fields and callouts:

- iSeries Host Name or IP Address:** A text box with a callout: "Tapez ici le nom ou l'adresse IP de l'AS400."
- User ID (QSECOFR or equivalent):** A text box containing 'QSECOFR' with a callout: "Tapez ici le mot de passe de QSECOFR (si il est en majuscule sur l'AS400, **tapez le bien en majuscule** ici)."
- Password:** A text box with a callout: "Si ce n'est pas *SNI3X*, tapez, à la place, le RDB name, c'est-à-dire le nom de la base de données relationnelle de l'AS400."
- RDB:** A text box containing 'SNI3X' with a callout: "Si ce n'est pas *SNI3X*, tapez, à la place, le RDB name, c'est-à-dire le nom de la base de données relationnelle de l'AS400."
- OS/400 Version:** Radio buttons for 'V5R2 or greater' (selected), 'V3R7 to V5R1', and 'V3R1 or V3R2' with a callout: "Sélectionnez le niveau de version de l'OS/400."

A separate green callout box on the right says: "Pour connaître le RDB name, lancez la commande WRKRDBDIRE sur l'AS400."

Cliquez ensuite sur le bouton **INSTALL**

The screenshot shows the 'iSeries TCP/IP - Host programs Installer' dialog box with the 'INSTALL' button highlighted. A callout points to it: "Cliquez ici pour lancer l'installation." Below the main dialog, a smaller confirmation dialog box is open with the following text:

iSeries TCP/IP - Host programs Installer

You are going to install the DataSet AS/400 Server on your AS/400.

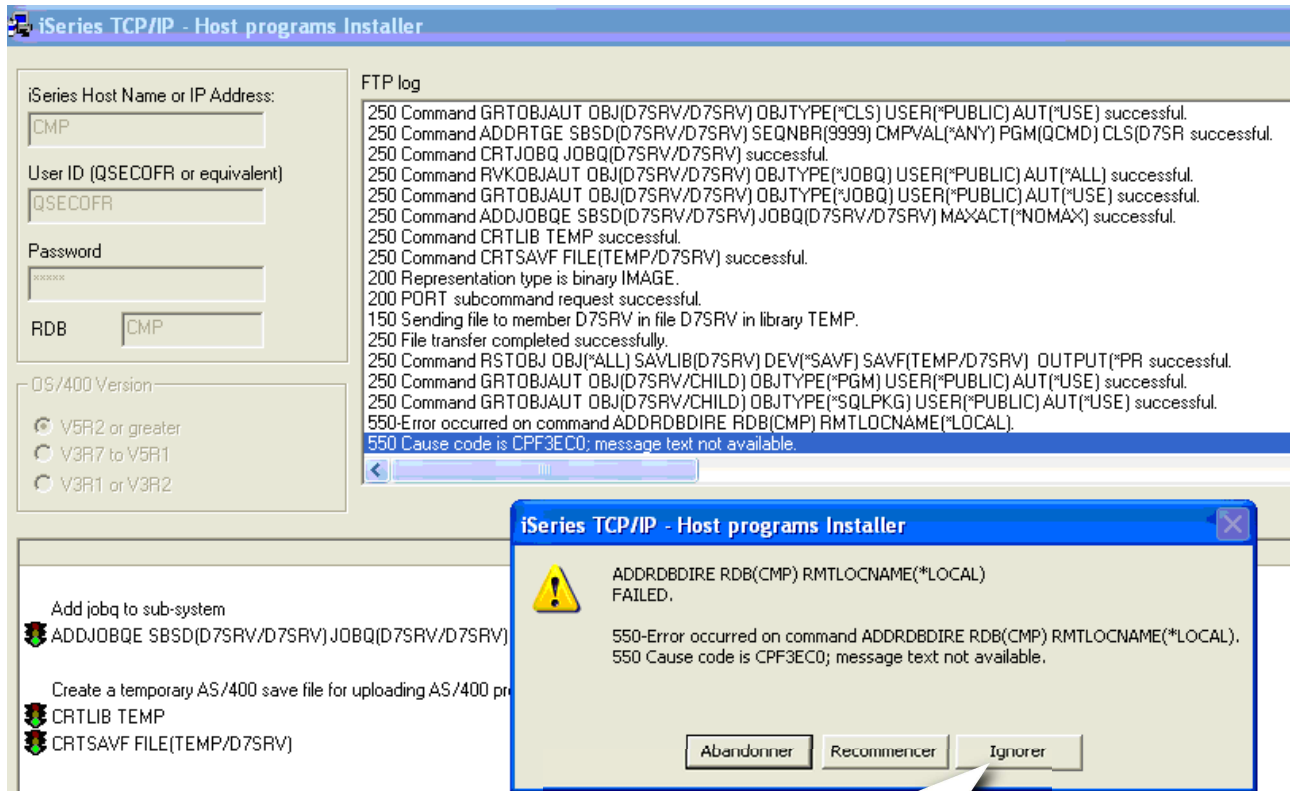
This will mainly: Create a D7SRV library + a Sub-system inside, upload the AS/400 Server, Create a D7SRV user, and finally start the sub-system+the AS/400 server.

Do you want to continue ?

Oui Non

A callout points to the 'Oui' button: "Confirmez l'installation en cliquant sur *Oui*"

Si vous obtenez le message suivant :

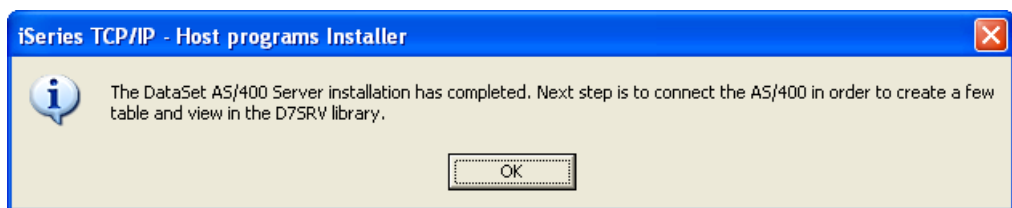


Cliquez sur *Ignorer* car le script tente de créer la base de données alors qu'elle existe déjà.

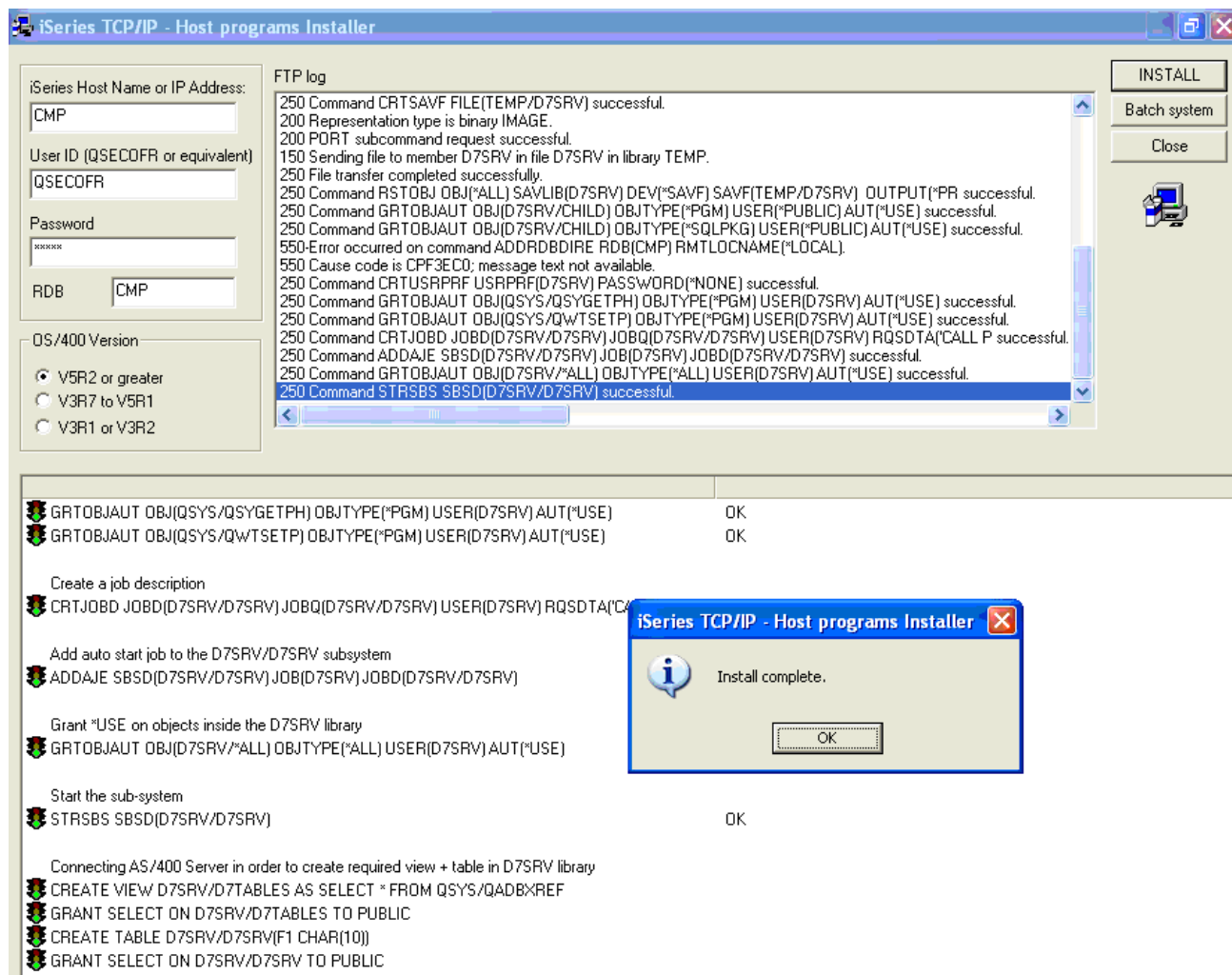
Quand cet écran apparaît, donnez un mot de passe au user *D7SRV* ou cliquez sur la case *USE *NONE* pour ne pas en mettre. Cliquez ensuite sur *OK*.



Quand ce message apparaît, cliquez sur *OK* pour passer à la dernière partie de l'installation.



Quand le message suivant apparaît, l'installation est terminée.
Cliquez alors sur *OK* puis sur *Close*.



Le sous-système D7SRV est démarré lors de l'installation.
Vous pouvez alors créer la source AS400 TCPIP dans *Click and Decide Builder* ou dans *Administration Manager*.

Pour créer la source AS400 TCPIP :

- Depuis un poste client, lancez la commande *Démarrer / Tous les programmes / Click and DECIDE / Administration Manager* ou depuis le serveur *Click and Decide*, lancez l'application *Administration Manager*
- Clic-droit dans une région vide de la fenêtre, et choisir *Nouvelle source de données* ou *Nouvelle configuration*
- Donnez un nom à la source
- En type, choisir *iSeries TCP/IP* puis cliquez sur *OK*
- Dans l'onglet *iSeriesTCPIP*, donnez le nom ou l'adresse IP de l'AS400 (iSeries)
- Dans l'onglet *Nom RDB*, donnez le même RDB name que vous avez mentionné à l'installation des modules serveur
- Dans l'onglet *Jeu de caractères*, tapez sur la touche F de votre clavier pour faire apparaître FRENCH.E2A
- Cliquez sur *Valider* pour tester la connexion en entrant un profil valide sur l'AS400 (utilisé pour le test, profil non mémorisé)
- Quand le message de réussite de la connexion s'affiche, cliquez sur *OK*
- Cliquez sur *OK* pour sortir de la fenêtre de définition de la source.
- Lancez la commande *Fichier / Enregistrer* et quittez le configurateur si vous êtes dans *Builder* ou lancez la commande *Fichier / Mise à jour sécurité* puis *Quitter* si vous êtes dans *Administration Manager*.